

snorkel

TMI2



CE

Inc. Option 2-2 deg

INSTRUKTIONEN MANUAL

Part Number 514233-000-EN

November 2014

Serial Number 060000 and after

INTRODUKTION

Den här manualen täcker alla Snorkel TM12 modeller och skall alltid förvaras i liften!
Läs och förstå alla instruktioner och funktioner på liften innan användning!

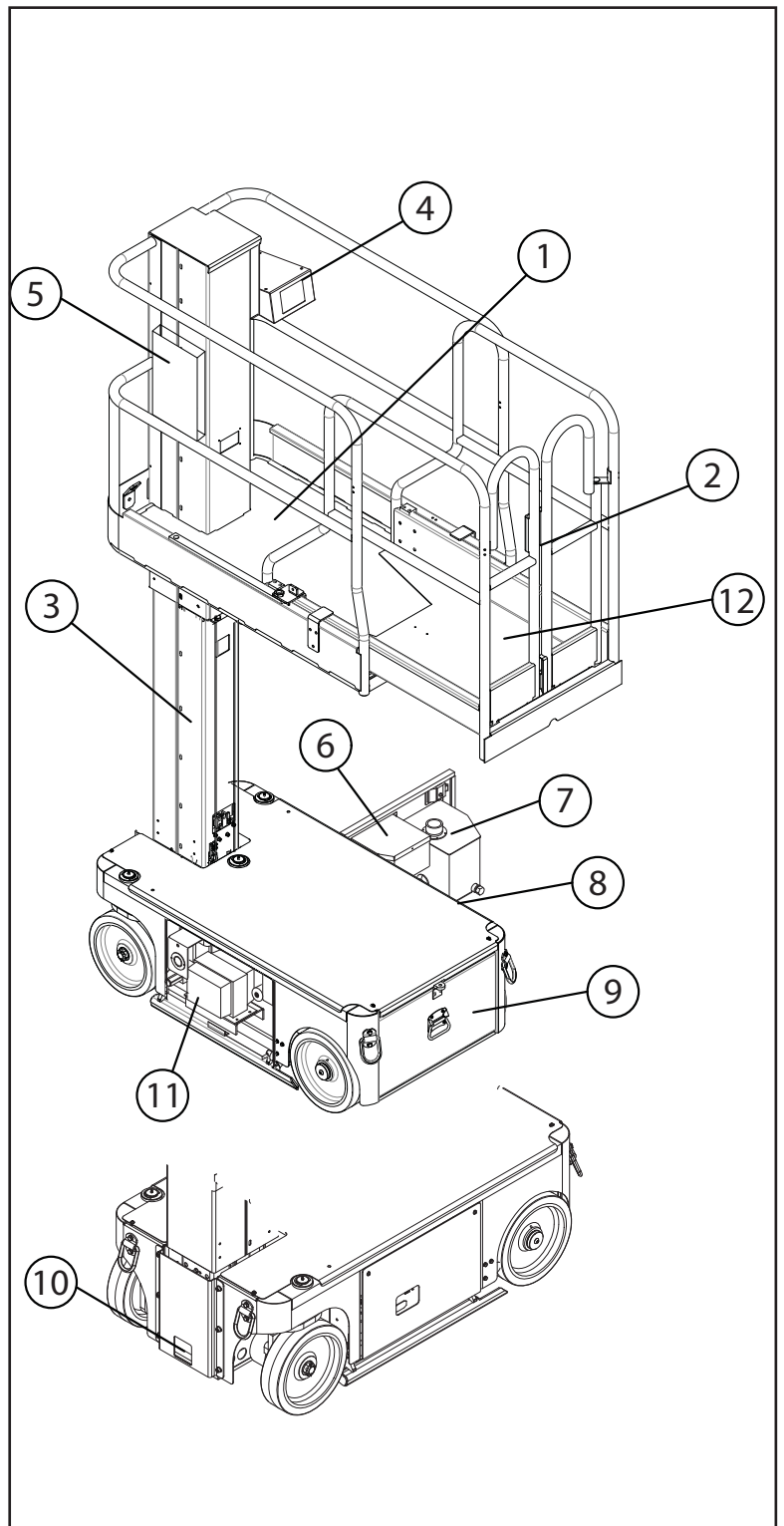
BESKRIVNING

Figure 1: TM12 Series

! VARNING !

ANVÄND INTE liften utan att räckena är säkert och korrekt fastsatta.

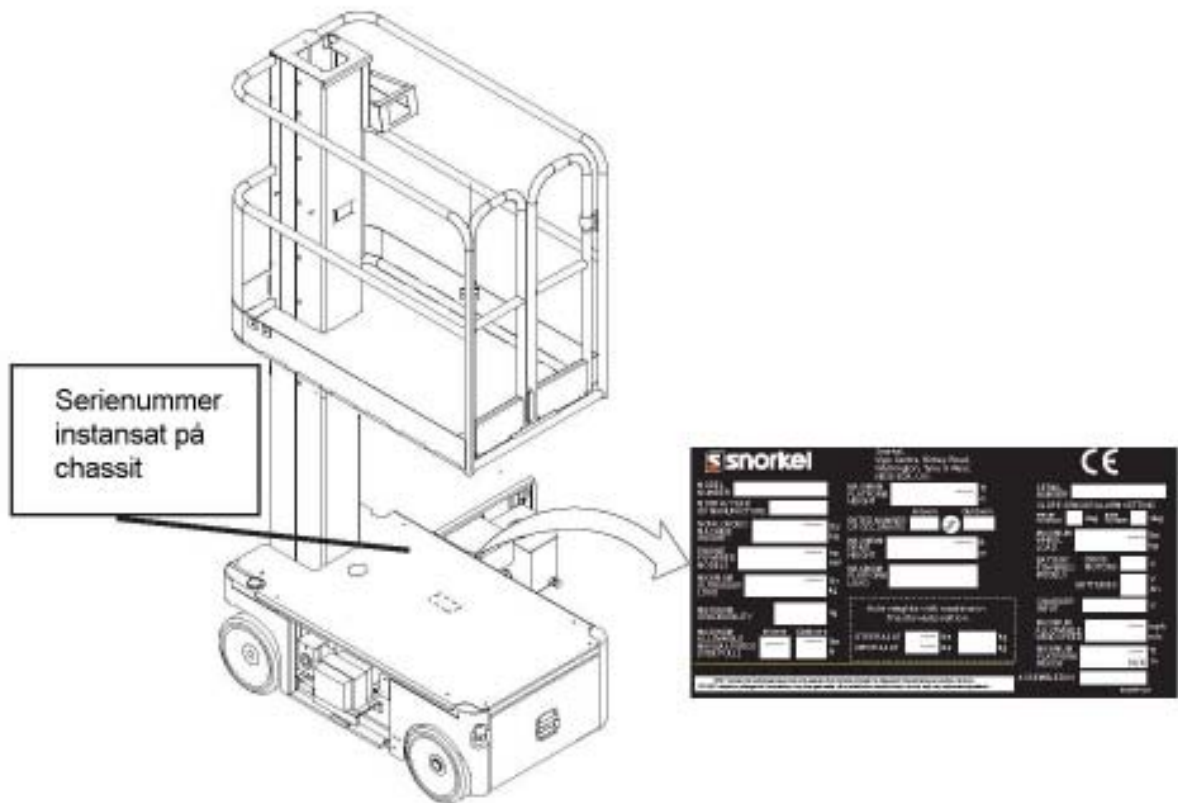
1. Huvud Plattform
2. Entre
3. Mastsektion
4. Plattform Kontroll
5. Manual Låda
6. Chassie Kontroll
7. Hydraul Tank
8. ECU / Control Module, Inkl Tilt Sensor (EZlift 230)
9. Batteri Låda
10. Nödsänkingsventil
11. Batteri Laddare
12. Plattforms-utskjut



M1230E

SVENSKA

Vid kontakt med ZipUp gällande information om service eller reservdelar vänligen inkludera MODELL- och SERIENUMMER från typskylten. Om typskylten saknas finns SERIENUMMRET instansat på chassits översida över framaxelns ledpunkt.



INSTANT ZIP-UP

VI UTRUSTAR BYGGET

Stockholm 08-97 04 80 • Göteborg 031-23 07 20

www.zipup.se

2. INSTRUKTIONSMANUAL

VARNING

All personal skall noggrant läsa, förstå och följa alla säkerhetsregler och manöverinstruktioner innan manövrering eller underhåll på någon Snorkel arbetsplattform.

Säkerhetsregler



DENNA MASKIN ÄR INTE ISOLERAD MOT STRÖM!



Höj **ALDRIG** plattformen eller kör med upphöjd plattform på sluttande eller mjukt underlag.



Manövrera **ALDRIG** maskinen innan Du kontrollerat att det är fritt från hinder eller andra faror över maskinen.



Klättra, sitt eller stå **ALDRIG** på plattformsräcket eller mellanräcket.

ANVÄNDNING AV ARBETSPLATTFORMEN: Denna lift är tillverkad för att lyfta personal och deras verktyg samt material till arbetsplatser över mark. Den är designad för reparations- och monteringsarbeten på arbetsplatser ovan mark (innertak, kranar, takkonstruktioner, byggnader etc.) All annan användning av maskinen är förbjuden!

DENNA MASKIN ÄR INTE ISOLERAD MOT STRÖM! Det är därför nödvändigt att ha ett korrekt säkerhetsavstånd till högspänningsledning eller andra strömförande föremål.

Max tillåten plattformslast får **INTE** överskridas! Se "Plattformskapacitet" på sidan 4 för detaljer.

Användning av denna maskin som lyftverktyg eller lyftkran **är förbjudet!**

Överskrid **ALDRIG** max tillåten sidokraft för denna maskin. Se "Sidokrafter" på sidan 4 för detaljer.

FÖRDELA lasten jämnt på plattformen.

KONTROLLERA alltid arbetsplatsen innan manövrering med avseende på potentiella faror såsom: hål, kanter, ojämnheter eller annat och undvik dessa.

MANÖVRERA maskinen endast om underlaget håller för hjulbelastning som maskinen har.

Manövrera **ALDRIG** maskinen med uppkörd plattform om vindstyrkan överskrider max tillåten. Se "Beaufort skalan" sidan 4 för detaljer.

VID NÖDSITUATION, tryck in NÖDSTOPPSKNAPPEN för att stänga av alla funktioner.

OM LARMET LJUDER då plattformen är uppkörd, STOPPA, sänk försiktigt ned plattformen och flytta därefter maskinen till fast horisontellt underlag.

Det är **FÖRBJUDET** att klättra på plattformsräcket, att kliva från plattformen till byggnader, stål eller prefabricerade betongkonstruktioner etc.

Demontering av plattformsgrinden eller någon annan del av plattformsräcket är **förbjudet!** Se alltid till att plattformsgrinden är stängd och låst!

Det är förbjudet att ha plattformsgrinden öppen, (fastbunden i öppet läge), då plattformen är uppkörd!

Det är förbjudet att öka maskinens arbetshöjd eller räckvidd genom att placera stege eller ställning på plattformen!

Utför **ALDRIG** service på maskinen med uppkörd plattform såvida inte lyftenheten är spärrad.

KONTROLLERA maskinen noggrant avseende: sprickor i svetsar, lösa eller saknade detaljer, hydraulläckage, skadade manöverkablar eller hydraulslangar och lösa elanslutningar innan den manövreras.

KONTROLLERA noggrant att alla dekaler och skyltar är på plats och läsbara innan manövrering.

Använd **ALDRIG** en maskin som är skadad, inte fungerar riktigt eller som har skadade eller oläsliga dekaler. Det är **förbjudet** att koppla förbi säkerhetsutrustningarna om det görs utsätts personer på plattformen och i maskinens arbetsområde för fara.

Ladda **ALDRIG** batterierna nära öppen eld eller då det finns risk för gnistbildning. Batterier som laddas avger explosiva gaser.

Modifiering av maskinen **är förbjudet** utan skriftlig tillåtelse från tillverkaren.

Efter arbetets slut, säkra maskinen mot obehörig användning genom att nyckelbrytaren i läge "AV" och tag bort nyckeln.

INNEHÅLL

Introduktion	3
Generellt	3
Specialbegränsningar	4
Plattformskapacitet	4
Sidokrafter	4
Beaufortskala	4
Manövrer och indikeringar	5
Inspektion innan drift	5
Kontroll av systemfunktion	6
Drift	7
Körning med nedsänkt plattform	7
Styrning	7
Höjning av plattformen	7
Körning med höjd plattform	7
Sänkning av plattformen	7
Nödsänkning	8
Frigöring av parkeringsbromsen	8
Varje dag efter användning	8
Transport av maskinen	9
Med kran	9
Med gaffeltruck	9
Med lastbil	9
Underhåll	10
Blockering av lyftenheten	10
Installation	10
Borttagning	10
Hydraulvätska	10
Kontroll av hydraulvätska	10
Batteriunderhåll	11
Batteriladdning	11
Inspektions- och underhållsschema	12
Kontrollista dagligt förebyggande underhåll	13
Specifikationer	14

INTRODUKTION

Denna manual täcker alla modeller av M1230E Arbetsplattform. Denna manual skall alltid förvaras på maskinen.

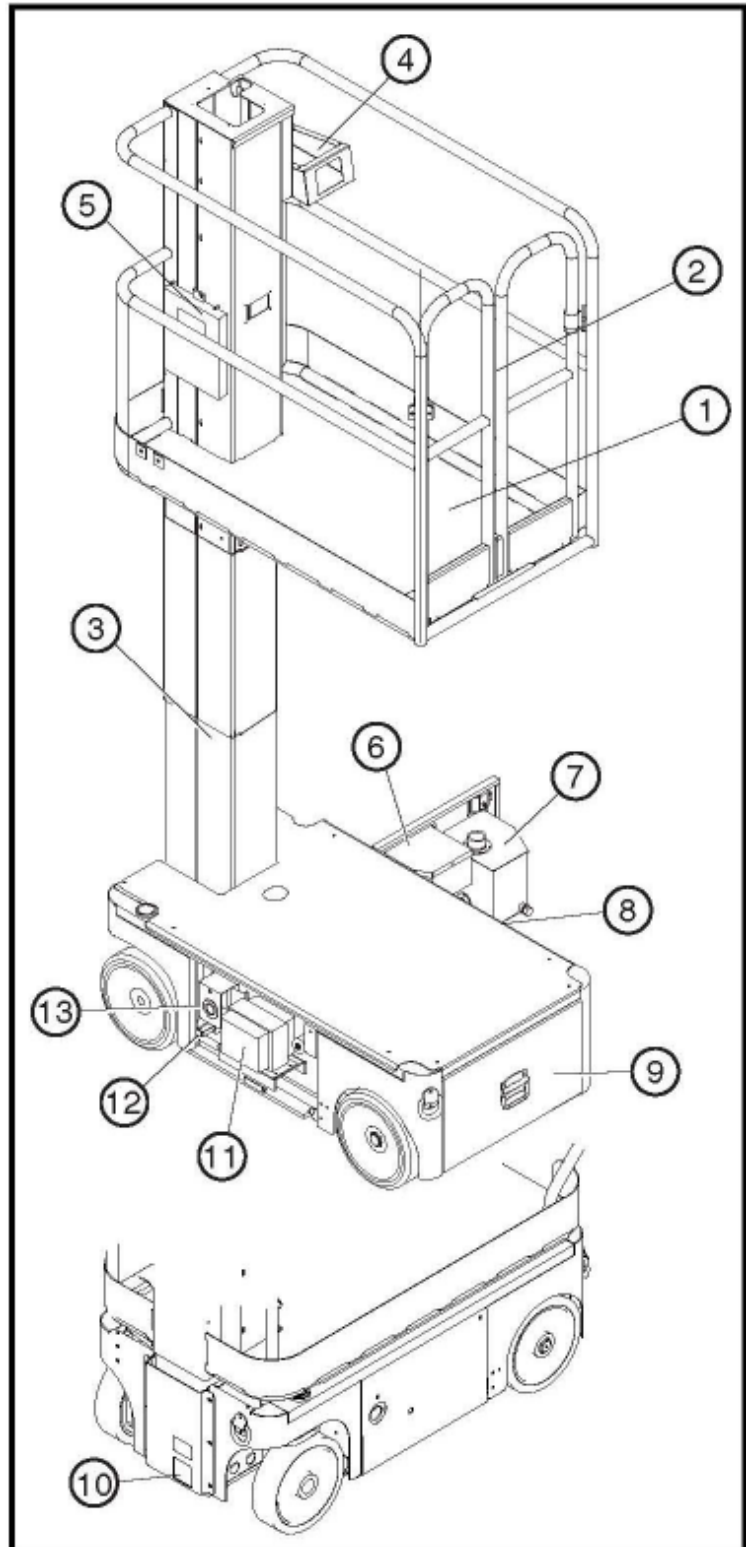
Läs förstå och följ alla säkerhetsregler och manöverinstruktioner innan försök görs att manövrera maskinen.

GENERELL BESKRIVNING



ANVÄND INTE underhållsplattformen utan att räcket är ordentligt monterat och på plats.

1. Plattform
2. Grindar
3. Mast
4. Plattformsmanövrer
5. Låda för manualen
6. Chassimanövrer
7. Hydraultank
8. Kraft/styrmodul, inkl. lutningssensor (EZ230)
9. Batterilåda
10. Nödsänkingsventil
11. Batteriladdare
12. Övertrycksventil körning
13. Kontakt laddare



SPECIALBEGRÄNSNINGAR

Körning med plattformen höjd är begränsat till kryphastighet.
Höjning av plattformen är begränsat till fast, horisontellt underlag.



Höjningsfunktionen skall BARA användas då arbetsplattformen är horisontell på fast underlag. Arbetsplattformen är INTE avsedd för körning på ojämnt, mjukt underlag.

PLATTFORMSKAPACITET

Max plattformskapacitet för M1230E är 227 kg (500 lbs). Två personer får finnas på plattformen inomhus, endast en person får finnas på plattformen utomhus.



ÖVERSKRID INTE max plattformskapacitet eller antal personer på plattformen för denna maskin

SIDOKRAFTER

Sidokraft är den kraft som ansätts av personer på plattformen mot föremål som väggar eller andra konstruktioner utanför arbetsplattformen.

Maximalt tillåten manuell sidokraft är begränsad till 200 N per person med maximalt 400 N för två personer.



Överskrid INTE maximal manuell sidokraft för denna maskin.

BEAUFORTSKALA

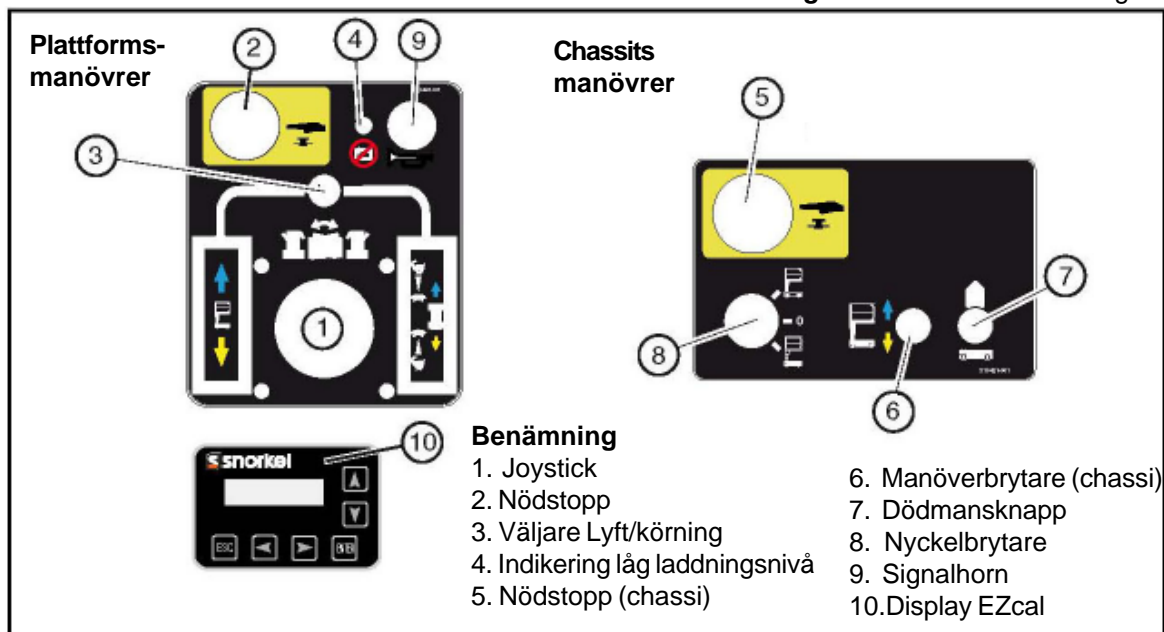
Manövrera inte maskinen då vindstyrkan överstiger 12.5m/s (28 mph) [Beaufortskala 6].

Vindintensitet		Vindhastighet		Utvärdering av vinden
Beaufort	Beskrivning	m/s	km/h	På fastlandet
3	Lätt bris	3,4-5,4	12-19	Löv och tunna grenar rör sig.
4	Frisk bris	5,5-7,9	20-28	Lyfter damm och lösa pappersbitar
5	Kuling	8,0-10,7	29-38	Små träd rör sig. Vita vågtoppar.
6	Styv kuling	10,8-13,8	39-49	Tjocka grenar rör sig; det visslar i ledningar; paraply kan användas med svårigheter.
7	Nära storm	13,9-17,1	50-61	Hela träd rör sig; motstånd känns då man går mot vinden.

MANÖVRER OCH INDIKERINGAR

Föraren skall känna till placeringen av varje manöver och indikering och skall ha tillräcklig kunskap om funktionen och driften innan försök görs att manövrera enheten.

Fig 2: Manövrer och indikeringar



INSPEKTION INNAN DRIFT

OBS: Läs noggrant, förstå och följ alla säkerhetsregler, manöverinstruktioner, deklarer och nationella säkerhetsinstruktioner/krav. Utför följande steg, varje dag, innan drift.

1. Öppna chassiluckan och inspektera avseende skador, vätskeläckage eller delar som saknas.
2. Kontrollera hydraulvätskenivån med helt nedsänkt plattform. Öppna chassiluckan och tag bort tanklocket, vätskan skall kunna ses på oljestickan. Fyll, vid behov, på rekommenderad hydraulvätska. Se "Specifikationer" på sida 14.
3. Kontrollera att vätskenivån i batterierna är korrekt. Se "Batteriunderhåll" på sida 11.
4. Verifiera att batterierna är laddade.
5. Kontrollera att sladden kopplats loss från chassits kontakt.
6. Kontrollera att alla skyddsräcken är på plats och alla fastsättningar är ordentligt åtdragna.

Inspektera maskinen noggrant avseende sprickor i svetsar och strukturskador, lösa eller saknade delar, hydraulläckage, skadad manöverkabel och lösa kabelanslutningar.

KONTROLL AV SYSTEMFUNKTION

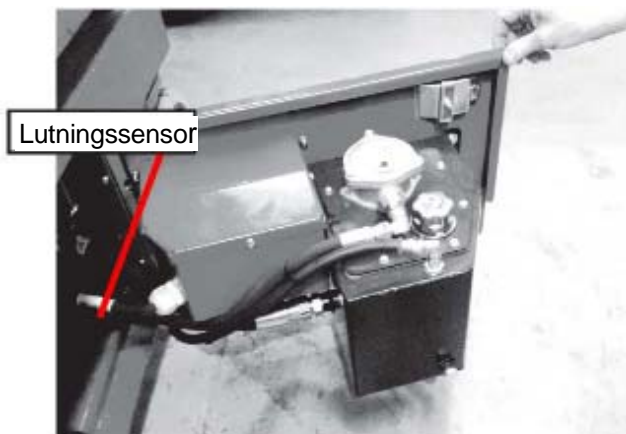
Referera till fig. 1 och fig. 2 för placering av de olika manövrerna och indikeringarna.



HÅLL DIG BORTA från arbetsplattformen då följande tester utförs. Innan maskinen manövreras skall arbetsområdet undersökas avseende faror som hål, kanter, ojämnheter och andra föremål. Kontrollera i **ALLA** riktningar, inkluderande ovanför arbetsplattformen, avseende hinder och elledningar. Skydda kabeln för manöverpanelen från möjliga skador då dessa kontroller utförs.

1. Flytta, vid behov, maskinen till ett område utan hinder så att plattformen kan köras upp helt.
2. Vrid chassits och plattformen nödbrytare till läge TILL genom att vrida och dra ut knappen.
3. Kontrollera funktionen på lutningssensorn:
 - a. Placera maskinen så att den lutar mer än 2°.
 - b. Hög plattformen med chassit manöver.
 - Larmet skall ljuda och plattformen inte gå att höja mer än 500mm.
4. Sänk plattformen genom att föra brytaren för lyft på chassits manöverpanel till läge NED samtidigt som dödmansknappen trycks in och kontrollera funktionen på sänkningslarmet. Nivellera maskinen.
5. Tryck på brytaren för lyft på chassits manöverpanel till läge UPP samtidigt
6. som dödmansknappen trycks in och höj plattformen fullt.
7. Inspektera visuellt mastenheten avseende skador eller ryckig funktion. Kontrollera avseende saknade eller lösa delar.
8. Verifiera att potthålsskydden har roterat i position under maskinen.
9. Kontrollera chassits nödsänkingsventil avseende korrekt funktion (se fig. 4):
 - a. Öppna ventilen genom att dra knoppen utåt.
 - b. Så snart som plattformen är helt nedsänkt, stäng ventilen genom att släppa knoppen.
10. Tryck på chassits nödstopp till läge FRÅN. Alla maskinens funktioner skall vara ur funktion. Drag ut chassits nödstoppsknapp för att återställa.
11. Vridnyckelbrytaren till läge för plattformens manövrer och klättra upp på plattformen.
12. Kontrollera att färdvägen är fri från personal, hinder, hål och kanter, är horisontell och tillräckligt stark för de krafter som hjulen utgör.
13. Efter att du klivit upp på plattformen, sänk ned stängningen över ingången.
14. Välj körning.
15. Samtidigt som dödmansknappen på joysticken trycks in, för sakta joysticken till läge FRAMÅT därefter till BAKÅT för att kontrollera avseende hastighet och riktning. Ju längre du för joysticken från mittläge ju snabbare kör maskinen.
16. Tryck på styrbrytaren åt HÖGER därefter åt VÄNSTER för att kontrollera avseende styrning.
17. Tryck ned plattformens nödstoppsbrytare till läge FRÅN. Alla maskinens funktioner skall vara ur funktion. Drag ut plattformens nödstoppsbrytare för att återställa.

Fig 3: Placering av lutningssensor



DRIFT

Innan maskinen manövreras, säkerställ att inspektion innan drift har avslutats och att alla eventuella fel korrigerats. **Manövrera aldrig en skadad maskin eller en maskin som inte fungerar korrekt.** Föraren skall vara noggrant tränad på denna maskin.

KÖRNING MED NEDSÄNKT PLATTFORM

1. Kontrollera att färdvägen är fri från personer, hinder, hål och kanter, är horisontell och håller för de laster som hjulen utgör.
2. Verifiera att chassits nyckelbrytare är i läge "Plattformsmanövrer" och chassits nödstoppbrytare är i läge TILL, (drag ut knappen).
3. Efter att du klivit upp på plattformen, säkerställ att grinden stängs bakom dig.
4. Kontrollera avståndet över, under och på sidorna av maskinen.
5. Drag upp nödstoppbrytaren på plattformens manöverpanel till läge TILL.
6. Välj Körning.
7. Samtidigt som dödmansknappen på joysticken trycks in, tryck eller drag sakta joysticken till FRAMÅT eller BAKÅT för att köra i önskad riktning. Ju längre du för joysticken från mittläge ju snabbare kör maskinen.

STYRNING

OBS: Styrningen är inte självcentrerande. Hjulen måste återföras till läge "Rakt fram" med hjälp av styrbrytaren.

1. Välj Körning.
2. Samtidigt som dödmansbrytaren trycks in, tryck på styrbrytaren till läge HÖGER eller VÄNSTER för att vrida hjulen i önskad riktning. Kontrollera på hjulen under manövrering av maskinen för att säkerställa rätt riktning.

HÖJNING AV PLATTFORMEN

1. Välj LYFT.
2. Samtidigt som dödmansknappen på joysticken trycks in, för joysticken framåt för UPP, ju längre du för joysticken ju snabbare höjer plattformen sig.
3. Om maskinen inte är horisontell, ljuder lutningslarmet och maskinen kan inte köras eller plattformen lyftas. Om lutningslarmet ljuder måste plattformen sänkas och maskinen flyttas till en horisontell plats innan plattformen höjs igen.

KÖRNING MED HÖJD PLATTFORM

OBS: Maskinen kör med reducerad hastighet då plattformen är uppkörd.

1. Kontrollera att färdvägen är fri från personal, hinder, hål och kanter, är horisontell och tillräckligt stark för de krafter som hjulen utgör.
2. Kontrollera avståndet över, under och på sidorna av plattformen.
3. Välj, med plattformen uppkörd över 500mm, "Körning".
4. Samtidigt som dödmansknappen på joysticken trycks in, för joysticken till läge FRAMÅT eller BAKÅT för önskad körriktning.
5. Om maskinen inte är horisontell ljuder lutningslarmet och maskinen kan inte köras eller plattformen höjas. Om lutningslarmet ljuder skall plattformen sänkas ned och maskinen flyttas till en horisontell plats innan plattformen höjs igen.

SÄNKNING AV PLATTFORMEN

1. Välj LYFT.
2. Samtidigt som dödmansknappen på joysticken trycks in, drag joysticken bakåt.

NÖDSÄNKNING



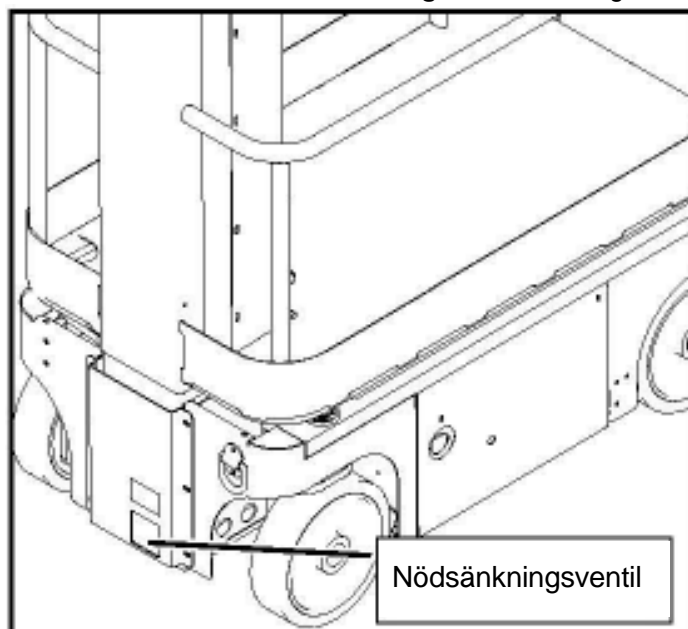
Om plattformen inte går att sänka ned, klättra **ALDRIG** nedför lyftenheten. Håll undan för lyftenheten då nödsänkingsventilen aktiveras.

Be en person på marken att öppna nödsänkingsventilen för att sänka plattformen. Nödsänkingsventilen är placerad i framkant på chassit.

1. Öppna nödsänkingsventilen genom att dra knoppen utåt.
2. För att stänga, släpp knoppen.

OBS: Plattformen går inte att höja om nödsänkingsventilen är öppen.

Fig 4: Nödsänkingsventil



FRIGÖRING AV PARKERINGSBROMSEN

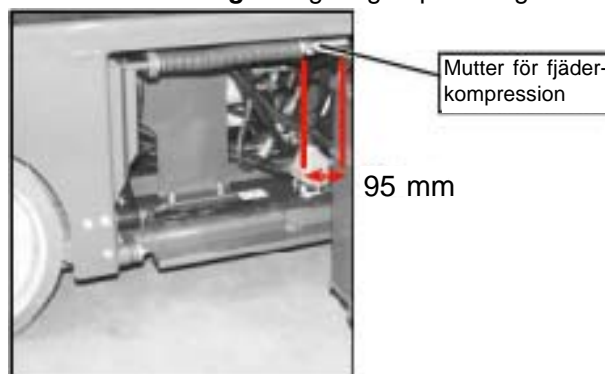
Utför bara följande då maskinen inte kan manövreras med egen kraft och det är nödvändigt att flytta maskinen eller då den skall vinschas på en trailer för transport.

1. Tag bort fjäderns kompressionsmutter så att fjäder är lös och bromsstängerna är borta från däck.
2. Maskinen rullar nu då den skjuts på eller bogseras.

Efter att maskinen flyttats och innan normal drift:

1. Sätt tillbaka fjäderns kompressionsmutter och drag åt tills avståndet från ändan på bromsstäng till den främre ytan på muttern är 95mm.

Fig 5: Frigöring av parkeringsbroms



Bogsera aldrig fortare än 0,3 m/sek. (1 ft./sek.). Manövrera aldrig maskinen med frigjord parkeringsbroms. Svåra personskador eller andra skador kan bli resultatet.

VARJE DAG EFTER ANVÄNDNING

1. Säkerställ att plattformen är helt nedsänkt.
2. Parkera maskinen på fast horisontellt underlag, helst under tak, säkra mot skadegörelse, barn och otillåten drift.
3. Vrid chassits nyckelbrytare till läge FRÅN och ta bort nyckeln för att förhindra otillåten drift.

TRANSPORT AV MASKINEN

MED KRAN

Fäst bara lyftutrustningen i chassits lyft-/surrningspunkter.

MED GAFFELTRUCK



Lyft med gaffeltruck är bara för transport. Se specifikationer för maskinens vikt och säkerställ att gaffeltrucken har tillräcklig lyftkapacitet för lyft av maskinen.

Lyft sker från sidan under chassit.

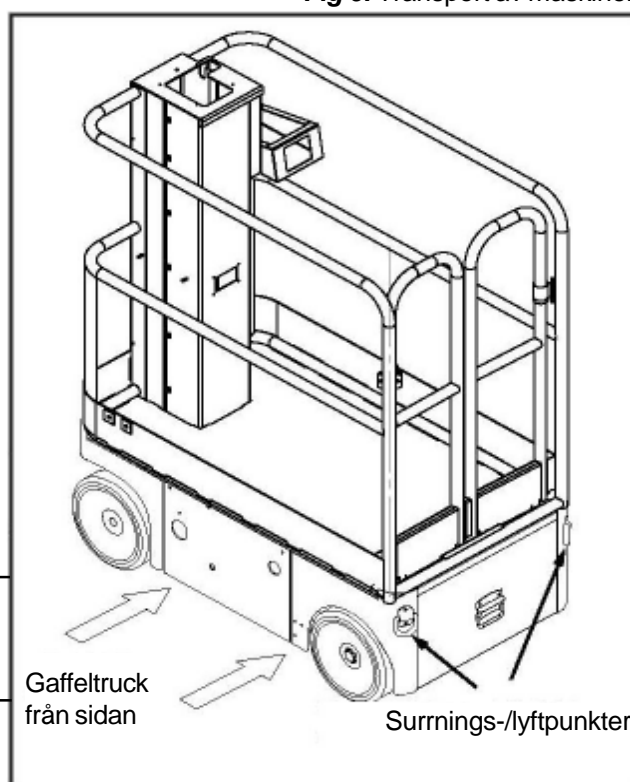
MED LASTBIL

1. Manövrera maskinen till transport position och lägg klossar framför och bakom hjulen.
2. Säkra maskinen på transportfordonet med kätting eller band med tillräcklig lastkapacitet, säkra i chassits lyft-/surrningspunkter.

FÖRSIKTIGT

För hård åtdragning av kätting eller band i lyft-/surrningspunkterna kan leda till skador på maskinen.

Fig 6: Transport av maskinen



UNDERHÅLL



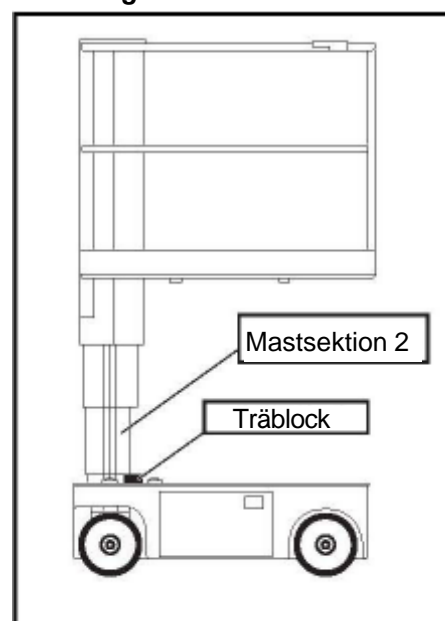
Utför aldrig service eller underhåll då plattformen är uppkörd utan att först blockera lyftenheten. STÅ INTE i lyftenheten då stödet sätts på plats eller tas bort.

BLOCKERING AV LYFTENHETEN

INSTALLATION

1. Parkera maskinen fast horisontellt underlag.
2. Verifiera att båda nödstoppsbrytarna är i läge TILL.
3. Vrid och håll kvar chassits nyckelbrytare i läge CHASSI.
4. Sätt manöverbrytaren för lyft på chassits manöverpanel i läge UPP och höj plattformen ungefär 1,2 m (4 ft.).
5. Placera ett solitt träblock, 51mm x 100mm x 45cm (2"x 4"x18") mellan den andra mastsektionen och chassit precis bakom mastenheten.
6. Tryck på manöverbrytaren för lyft på chassits manöverpanel till läge NED och sänk plattformen stegvis tills den andra mastsektionen stöds av träblocket.

Fig 7: Stöd under mastenheten



BORTTAGNING

1. Tryck på manöverbrytaren för lyft på chassits manöverpanel till läge UPP och höj plattformen stegvis tills träblocket kan tas bort.
2. Tag bort träblocket.
3. Tryck på manöverbrytaren för lyft på chassits manöverpanel till läge NED och sänk ned plattformen helt.

HYDRAULVÄTSKA

Hydraultanken är placerad innanför chassiluckan.

OBS: Fyll aldrig på vätska om plattformen är höjd.

KONTROLL AV HYDRAULVÄTSKA

1. Säkerställ att plattformen är helt nedsänkt.
2. Öppna chassiluckan.
3. Kontrollera vätskenivån med hjälp av oljesticka i påfyllningslocket.
4. För att fylla på hydraulvätska, tag bort påfyllningslocket (se fig. 8).
5. Fyll på rekommenderad vätska tills nivån når markeringen FULL. Se "Specifikationer" på sida 14.

Fig 8: Hydraultank och oljesticka



BATTERIUNDERHÅLL



Fig 9: Batterilåda



Fara för explosiv gasblandning. Håll gnistor, öppen eld borta från batterier, och rök inte vid underhåll på dessa.

Bär alltid skyddsglasögon vid arbete med och nära batterier.

Batterivätska är starkt frätande. Avlägsna noggrant spillt vätska med rent vatten.

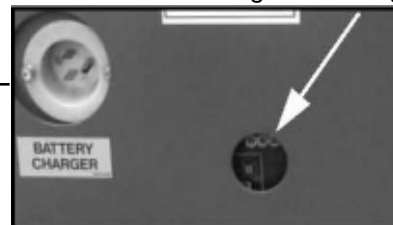
Ersätt alltid batterier med Snorkel originalbatterier eller med av tillverkaren godkända som väger **26,3 kg (58 lbs.)** styck.

- Kontrollera dagligen vätskenivån i batterierna, speciellt om arbetsplattformen används i varmt, torrt klimat.
- Håll batteripolerna och batteriets översida ren.
- Referera till servicemanualen för att förlänga batteriernas livslängd och för kompletta underhållsinstruktioner.

BATTERILADDNING



Fig 10: Batteri- och laddningsindikering



Ladda batterierna i välventilerat utrymme. Ladda inte batterierna då maskinen är nära en källa till gnistor eller öppen eld. Permanent skada på batterierna uppstår om de inte omedelbart laddas efter att de laddats ur.

Lämna aldrig batteriladdaren igång under längre tid än två dagar. Lossa aldrig batterikablarna då laddaren är igång. Håll batteriladdaren torr.

1. Kontrollera batterierna vätskenivå. Om nivån är lägre än 10 mm (3/8 in.) över plattorna, fyll på destillerat vatten.
2. Anslut en förlängningsladd (1,5 mm²) minsta ledningsdiameter; 15 m maximal längd till laddaruttaget placerat på chassits vänstra sida.
3. Efter en korts stund startar laddaren automatiskt. Kontrollera genom uttaget på laddningsindikeringarna för att se laddningsstatusen.

0 - 50% laddar:

Första indikeringslampan -BLINKAR-

Andra och tredje indikeringslampan -SLÄCKT-

50% - 75% Laddning:

Första indikeringslampan -TÄND

Andra indikeringslampan -BLINKAR-

Tredje indikeringslampan -SLÄCKT

75% - 100% Laddning:

Första och andra indikeringslampan -TÄND

Tredje indikeringslampan - BLINKAR-

Laddning komplett

Alla indikeringslampor -TÄNDA

Laddaren stänger automatiskt av till en låg laddningsström efter att laddningen är komplett och alla indikeringslampor har tänts.

Laddaren fortsätter på låg laddningsström (utjämningsladdning) under 3-4 timmar, därefter stängs all laddningsström av.

4. Indikeringslamporna förblir tända tills förlängningsladdan kopplas bort från laddaruttaget.

OBS: Kretsen för batteriladdningen skall vara försedd med ett jordfelsskydd.

OBS: Manövrera INTE maskinen då laddaren är inkopplad.

INSPEKTIONS- OCH UNDERHÅLLSSCHEMA

Den kompletta inspektionen består av periodiska visuella och funktionskontroller, tillsammans med periodiska mindre justeringar som säkerställer korrekt prestanda. Daglig inspektion förhindrar onormalt slitage och förlänger livslängden på alla system. Inspektions- och underhållsschemat skall utföras med specificerade intervaller. Inspektion och underhåll skall utföras av personal som är tränad och som kan mekaniska och elektriska procedurer.



Innan du utför förebyggande underhåll, lär dig manövrering av maskinen. Blockera alltid lyftenheten så snart som det är nödvändigt att utföra underhåll med uppkörd plattform.

Kontrollista för dagligt förebyggande underhåll har designats för maskinens service och underhåll. Vänligen kopiera kontrollistan för dagligt förebyggande underhåll och använd den vid inspektion av maskinen.

INSPEKTIONS- OCH UNDERHÅLLSSCHEMA

Förklaringar

Y = Ok/I ordning

N = Nej/Fel Ägare:

R = Reparerad/Ok Modell Nr:

FÖREBYGGANDE UNDERHÅLLSRAPPORT

Datum: _____

Ägare: _____

Modellnr.: _____

Serienummer: _____

Servad av: _____

KOMPONENT	INSPEKTION ELLER UNDERHÅLL	Y	N	R
Batteri	Kontrollera elektrolytnivån.			
	Kontrollera kabelanslutningarna.			
Chassi	Kontrollera slangar avseende skavning eller klämning.			
	Kontrollera svetsar avseende sprickor.			
Manöverkabel	Kontrollera kabeln avseende klämning, fastsättning eller slitage.			
Manövrer	Kontrollera brytarnas funktion			
Drivmotorer	Kontrollera funktion och läckage.			
Lyftenhet	Kontrollera avseende sprickor i konstruktionen.			
Nödsänkningssystem	Aktivera nödsänkventilen och kontrollera avseende funktion.			

KOMPONENT	INSPEKTION ELLER UNDERHÅLL	Y	N	R
Hela enheten	Kontrollera och reparera avseende kollisionsskador			
Hydraulvätska	Kontrollera vätskenivån.			
Hydraulpump	Kontrollera avseende läckage på slanganslutningar			
Hydraulsystem	Kontrollera avseende läckage			
Dekaler	Kontrollera avseende skadade, saknade eller oläsbara dekaler & byt vid behov.			
Plattformsdäck och räcken	Kontrollera svetsar avseende sprickor			
Plattformsdäck och räcken	Kontrollera konditionen på däck.			
Däck och hjul	Kontrollera avseende skador.			

SPECIFIKATIONER

ITEM	TM12
Plattforms storlek	74cm x 96cm (29 in. x 38 in.)
Max last	227 kg (500 lbs.)
Max antal personer	2 People indoors/1 person outdoors
Max sidokraft	a) per occupants : 200N (45lbs) maximum
	b) two occupants : 400N (90lbs) maximum total
Max vind hastighet	12.5 m/s (28 mph) [Beaufort scale 6]
Höjd	
Arbets höjd Max	5,6 m (18 ft.)
Plattforms höjd max	3,63 m (11 ft. 11 in.)
Plattforms höjd min	48,3 cm (19 in.)
Dimensioner	
Vikt (see page 19 for 2 degree side to side option)	780 kg (1719 lbs.) / med plattforms utskjut 830 kg (1829 lbs.)
Overall Width	76 cm (30 in.)
Overall Height	165 cm (65 in.)
Overall Length	
Körhastighet	1,36 m (53.5 in.)
Plattform nere	3,2 km/h (1.99 mph)
Plattform upper	0,65 km/h (0.40 mph)
Plattforms hastighet	
Plattform Sänkning	25 sekunder
Plattform höjning	18 sekunder
Kraftkälla	24V batteri pack Fyra 220 ampere timmar, 6 Volt batterier, min. wt. 26,3 kg (58 lbs.) each 4 HP DC electric motor
System Spänning	24 VDC
Batteri Laddare	25 AMP, 220 V AC 50Hz
Batteri Cykel	25% for 8 Timmar
Hydraultank Kapacitet	7,2 L (1.9 gal)
Max Hydraultryck	165 bar (2400 psi)
Hydraul Olja	
Normal över 32° F [0° C]	ISO #46
Låg Temp. under 32° F [0° C]	ISO #32
Under 0° F [-17° C]	ISO #15
Lift System	Singel Enstegs Lift Cylinder
Drive Kontroll	Proportional
Kontroll System	Proportional Control Handle with Interlock, Selector Switch, Red Mushroom Emergency Stop Switches
Horizontal Drive	Dual Front Wheel
Däck	30,5 cm (12 in.) diameter solid rubber, Non-marking
Parkeringeringsbroms	Dual, Spring Applied, Hydraulic Release
Svängradie	37 cm (14.5 in.) Insida
Maximum Gradeability	14° (25%)
Wheel Base	97,8 cm (38.5 in.)
Räcken	1,10 m (43 in.)
Fotlist	152 mm (6 in.)
Max Chassie Lutning (see page 19 for 2 degree side to side option)	1.5° Side to Side 2.0° Front to Back
Wheel loading no Extension Deck	325kg per hjul / 716 lbs per wheel
Wheel loading with Extension Deck	370kg per hjul / 815 lbs per wheel
Vibration of this machine does not exceed	0.5m/sec ²
Sound Pressure Level	< 70dB (A) at Control Station
Arbetstemperaturs Område	-20° C to +50° C

PLATTFORMS UTSKJUT

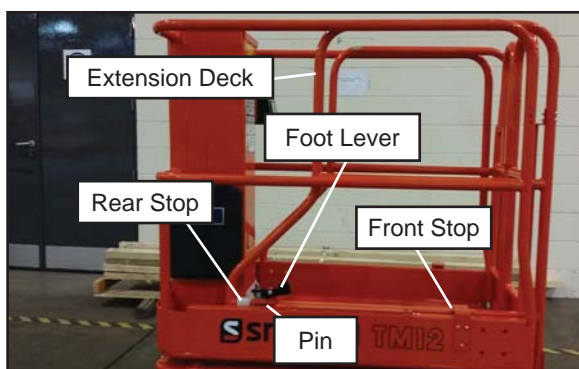


Utskjutet skjuts ut genom att trycka ner fot plattan för utskjutet. Personskada kan inträffa om man oavsiktligt skjuter ut eller skjuter in utskjutet. Försök aldrig att skjuta ut utskjutet när liften inte står på platt yta.

OBS, Endast 1 person på plattforms-utskjutet (Max 113 kg)

1.

Figure 4: Extension Deck



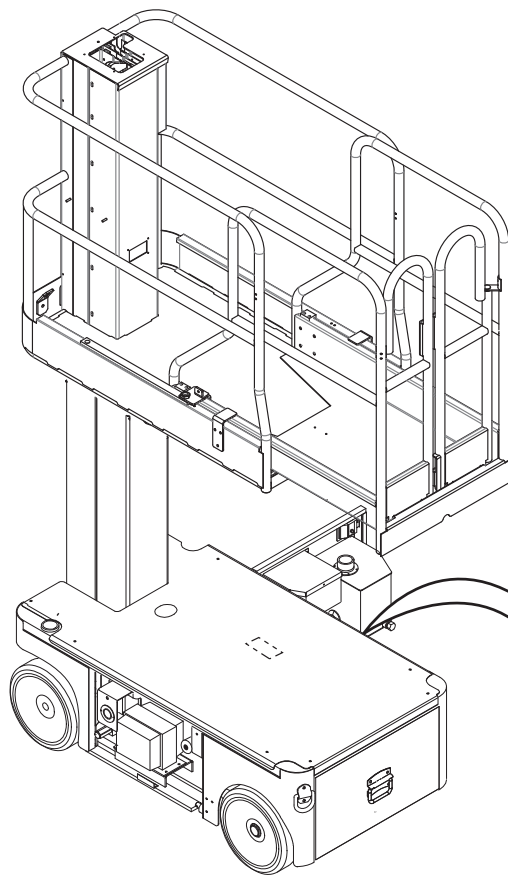
1.

TM12

INSTANT ZIP-UP

VI UTRUSTAR BYGGET

Stockholm 08-97 04 80 • Göteborg 031-23 07 20
www.zipup.se



SERIENUMMER
SITTER PÅ CHASSIET

snorkel		Snorkel, Wigo Centre, Birtley Road, Washington, Tyne & Wear, NE38 8DA, U.K.		CE	
MODEL NUMBER	_____	MAXIMUM PLATFORM HEIGHT	_____ ft _____ m	SERIAL NUMBER	_____
MONTH / YEAR OF MANUFACTURE	_____	RATED NUMBER OF OCCUPANTS	Indoors <input type="checkbox"/> Outdoors <input type="checkbox"/>	SLOPE SENSOR ALARM SETTING	FRONT TO BACK <input type="checkbox"/> deg TO SIDE <input type="checkbox"/> deg
NON-LOADED MACHINE WEIGHT	_____ lbs _____ kg	MAXIMUM DRIVE HEIGHT	_____ ft _____ m	MAXIMUM WHEEL LOAD	_____ lbs _____ kg
ENGINE POWERED MODELS	_____ hp _____ kW	MAXIMUM PLATFORM LOAD	_____ lbs _____ kg	BATTERY POWERED MODELS	DRIVE MOTORS _____ V BATTERIES _____ V Ah
MAXIMUM TRIGGER AD	_____ kg			CHARGER INPUT	_____ V
MAXIMUM GRADEABILITY	_____ %	Axle weights with machine in the stowed position.		MAXIMUM ALLOWABLE WIND SPEED	_____ mph _____ m/s
MAXIMUM ALLOWABLE MANUAL FORCE (SIDE PULL)	Indoors _____ lbs Outdoors _____ N	STEER AXLE	_____ lbs _____ kg	MAXIMUM PLATFORM REACH	_____ ft _____ m
		DRIVE AXLE	_____ lbs _____ kg	ASSEMBLED IN	_____
<small>ONLY trained and authorized personnel may operate this machine. Consult the Operation Manual before using this machine. DO NOT make any changes to the machine, and always read all warnings in the instructions carefully and pay close attention.</small>					
510899-001					